

आशिया खंडात करोना मृत्यू भारतात सर्वाधिक

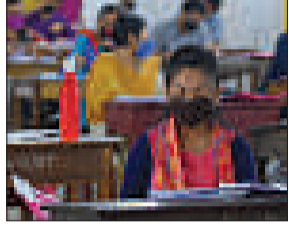
भारतात एक लाख लोकसंख्येमागे ८६ मृत्यू

लोकसत्ता प्रतिनिधी

पुणे : आशिया खंडातील प्रदेश विशिष्ट मृत्युदरामध्ये भारतात करोनाचे सर्वाधिक मृत्यू झाल्याचे समोर आले आहे.

आशिया खंडातील करोनाचा प्रदेश विशिष्ट मृत्युदर नुकताच जाहीर करण्यात आला आहे.

आयसीडीब्ल्यूएची परीक्षा डिसेंबरमध्ये



लोकसत्ता प्रतिनिधी

पुणे : इन्स्टिट्यूट ऑफ कॉस्ट अकाउंटंट्स ऑफ इंडियातर्फे आयसीडीब्ल्यूए अभ्यासक्रमाच्या परीक्षा डिसेंबरमध्ये घेण्यात येणार आहेत.

करोनाचा प्रादुर्भाव कायम असल्याने विद्यार्थ्यांना या परीक्षेसाठी परीक्षा केंद्रावर जाऊन ऑनलाइन परीक्षा आणि घरातूनच ऑनलाइन परीक्षा असे पर्याय देण्यात आले होते.

मराठा आरक्षणप्रकरणी घटनापीठ स्थापन करा!

राज्य सरकारची सन्यायाधीशांना दुसऱ्यांदा विनंती

मुंबई : मराठा आरक्षणसंदर्भात सुनावणीसाठी सर्वोच्च न्यायालयाने तातडीने घटनापीठाची स्थापना करावी, अशी लेखी विनंती राज्य सरकारने सन्यायाधीशांकडे दुसऱ्यांदा केली आहे.

मराठा आरक्षणविषयक मंत्रिमंडळ उपसमितेचे अध्यक्ष अशोक चव्हाण यांनी सर्वोच्च न्यायालयात पुन्हा अर्ज करण्यात येणार असल्याचे मंगळवारी सांगितले होते.

मराठा (एसईबीसी) आरक्षणाला स्थगिती देणारा ९ सप्टेंबर रोजीचा अंतर्निम आदेश

आरोग्य सुविधांना प्राधान्यक्रम हावा

इंडियन मेडिकल असोसिएशनचे (आयएमए) माजी राष्ट्रीय अध्यक्ष डॉ. रवी वामखेडकर म्हणाले, की भारतात आरोग्याच्या पायाभूत सुविधांना प्राधान्यक्रम देण्याची मागणी आयएमए अनेक वर्षांपासून करत आहे.

आहे. एखाद्या विशिष्ट काळात, विशिष्ट भौगोलिक परिस्थितीत झालेल्या मृत्यूंचे प्रमाण म्हणजे प्रदेश विशिष्ट मृत्युदर किंवा क्रीड मॉर्टलॅटो होय.

Table with 2 columns: Country (देश) and Mortality Rate (मृत्युदर). Lists countries like Bhutan, Mongolia, and India along with their respective death tolls.

भारतातील प्रदेश विशिष्ट मृत्युदर अधिक आहे.

आशिया खंडातील भूतान आणि मंगोलिया या देशांमध्ये करोनाचे मृत्यू नाहीत.

पाकिस्तान, बांगलादेश आणि अफगाणिस्तान आणि

उद्योजक गौतम पाषाणकर यांचा मुकुल माधव फाऊंडेशनची आठवड्यांतर्ह ही ठावठिकाणा नाही देशव्यापी दातृत्व मोहीम

कुटुंबीयांकडून काही व्यक्तींवर संशयाबाबत तक्रार अर्ज

लोकसत्ता प्रतिनिधी

पुणे : आठवड्यापूर्वी शहरातून बेपत्ता झालेले उद्योजक गौतम पाषाणकर यांचा पोलिसांकडून शोध घेण्यात येत आहे.

(१४ ऑक्टोबर) शहरातून बेपत्ता झाले. पाषाणकर यांनी त्यांच्या मोटारचालकाकडे एका बंद लिफाफ्यात चिट्ठी दिली.

दरम्यान, पाषाणकर यांचा मुलगा कपिल यांनी बुधवारी पोलीस आयुक्त अमिताभ गुप्ता यांची भेट घेतली.

लोकसत्ता प्रतिनिधी

मुंबई : पुणेस्थित मुकुल माधव फाऊंडेशन या समाजसेवी संस्थेने 'सम्मानपूर्व दातृत्व' ही देशव्यापी मोहीम सुरू केली आहे.

आरोग्यनिगा, शिक्षण, सामाजिक न्याय, जल व पर्यावरण संवर्धन क्षेत्रात कार्यरत फाऊंडेशनद्वारे या

नवजात अर्भकाला जिवंत पुरण्याचा प्रयत्न पुरंदर तालुक्यातील आंबोडी गावातील घटना

लोकसत्ता वार्ताहर

जेजुरी : पुरंदर तालुक्यातील आंबोडी गावात एका नवजात अर्भकाला जिवंत पुरण्याचा प्रयत्न करण्यात येत आहे.

झाल्याचे निदर्शनास आले. नवजात अर्भक खड्ड्याजवळ ठेवल्याचे त्यांनी पाहिले.

उत्तर प्रदेशमध्ये बसपच्या ६ आमदारांचे बंड

लखनऊ: उत्तरप्रदेशात बहुजन समाज पक्षाच्या ६ आमदारांनी समाजवादी पक्षाचे प्रमुख अखिलेश यादव यांची भेट घेऊन त्यांच्या पक्षात जाण्याचे संकेत दिल्यामुळे बसपला धक्का बसला आहे.

राज्यसभामें निवडणुकीसाठी बसपचे उमेदवार रामजी गौतम यांच्या उमेदवारी अर्जावरील आपल्या स्वाक्ष्या 'बनावट' असल्याचे सांगणारे शय्यपत्र या गटातील ४ आमदारांनी दाखल केले.

भाजप महिला आघाडी अध्यक्षपदी श्रीनिवासन नवी दिल्ली: भाजप महिला आघाडीच्या राष्ट्रीय अध्यक्षपदी वनती श्रीनिवासन यांची निवड करण्यात आली आहे.

Advertisement for 'संध्या अपार्टमेंट्स' featuring images of the building and promotional text. Includes details about 2 BHK and 3 BHK flats.

Advertisement for 'संध्या अपार्टमेंट्स' featuring images of the building and promotional text. Includes details about 2 BHK and 3 BHK flats.

Advertisement for SBI Home Loans with interest rate @6.90% p.a. and 100% stamp duty benefit.

इंडोनेशियामध्ये एक लाख लोकसंख्येमागे अनुक्रमे ३०, ३५, ३९ आणि ४८ रुग्ण करोनाचे दगावले आहेत.

Advertisement for Amul Milk with tagline 'अमूल दूध पीत आहे इंडिया' and price ₹45*/1L.

बजाज फायनान्स लिमिटेड

क्रिसिल (CRISIL) कडून 'एफएए/स्टेबल' रेटिंग आणि इकरा (ICRA) कडून 'एएमएए (स्टेबल)' रेटिंग

१५ कोटी परतवण्या देईसाठी वार्षिक व्याजदर (०२ नोव्हेंबर २०२० पासून लागू) देण आहे.

Table showing interest rates for different loan types and terms, including floating and fixed rates.

Table showing financial performance for the quarter ended 31st March 2020, including consolidated and segment-wise figures.

Table showing branch locations for Bajaj Finance Limited across various states and cities.

बाजप महिला आघाडीच्या अध्यक्षपदी वनती श्रीनिवासन यांची निवड करण्यात आली आहे.

दहशतवादाला अर्थपुरवठा; कारिगरत छापे

वृत्तसंस्था, श्रीनगर

राष्ट्रीय तपास संस्थेने (एनआयए) दहशतवादी कारवायांना अर्थपुरवठ्याबाबत जम्मू काश्मीर खत्यात किमान दहा ठिकाणी बुधवारी तपासणी केली. त्यात काही स्वयंसेवी संस्था, तसेच विरवस्त संस्थांचा समावेश आहे.

धर्मादाय कामासाठी असलेली निधी जम्मू कारिगरतातील दहशतवादी आणि फुटीरतावादी कारवायांसाठी पुरवल्याप्रकरणी ही चौकशी करण्यात आली. या तपासणांत काही इलेक्ट्रॉनिक उपकरणे, कागदपत्रे जप्त करण्यात आली. ज्यांची तपासणी करण्यात आली त्यांच्यात खुरम परवेश (जम्मू काश्मीर कोऑलेशन ऑफ सिव्हिल सोसायटी),

त्यांचे सहकारी परवेश अहमद बुखारी, परवेश अहमद मट्टा व बंगळूरू येथील स्वाती रोशाद्री, परवीना अहंगर (असोसिएशन ऑफ परंटस ऑफ डिसअॅंसीअर्ड परसंसच्या अध्यक्ष) यांचा समावेश आहे. अश्रांठ व जी.के ट्रस्ट या स्वयंसेवी संस्थांच्या कार्यालयांची तपासणी करण्यात आली. श्रीनगर, बांदीपोरा व बंगळूरू येथील एका ठिकाणी

तपास करण्यात आला. या प्रकरणी भादवी तसेच विध्वंसक कारवाया प्रतिबंधक कायदा अन्वये ८ ऑक्टोबरला विविध कलमांखाली गुन्हा दाखल करण्यात आला आहे.

प्रकरण काय?

श्रीनगर येथे एका इंग्रजी वृत्तपत्राच्या आवारात असलेल्या विरवस्त संस्थेची तपासणी करण्यात आली. एकूण तीन

स्वयंसेवी संस्थांवर छोपे टाकण्यात आले. या संस्थांची स्थापना इ.स २००० मध्ये करण्यात आली होती.

एनआयएच्या माहितीनुसार या स्वयंसेवी संस्थांना अज्ञात स्त्रोतांकडून पैसे मिळत होता व त्याचा उपयोग दहशतवादी कारवायांसाठी केला जात होता.

दहशतवाद्यांचा छुपा अड्डा उध्वस्त

जम्मू-काश्मीरतील पंथ जिल्ह्याच्या जंगल भागात असलेला दहशतवाद्यांचा एक छुपा अड्डा सुरक्षेद्वलनी उध्वस्त केला आहे. या अड्ड्यावरून शस्त्रे व दारूगोळ्यांचा मोठा साठा जप्त करण्यात आल्याचे एका वरिष्ठ पोलीस अधिकाऱ्याने बुधवारी सांगितले. मेंदर सेक्टरमधील कालाबाजव जंगल भागात पोलीस व राष्द्रीय रायाकप्स यांच्यावतीने रात्रीच्या वेळी राखणण्यात येत असलेल्या संयुक्त मोहिमेदरम्यान या अड्ड्याचा शोध लागला, असे पुंछचे वरिष्ठ पोलीस अधीक्षक रमेश अंग्राल यांनी सांगितले.

षण्मगम यांच्या 'एम्स'वरील नेमणुकीबाबत आक्षेप

चेन्नई : जुलै महिन्यात एका महिलेशी गैरवृत्तवत करून तिची छळवणूक करणारे आभाविचे राष्ट्रीय अद्यक्ष डॉ. सुबेय्या षण्मगम यांची अखिल भारतीय आयुर्विज्ञान संस्थेच्या (एम्स) मद्रुराईतील थोपूर येथील प्रकल्पाच्या समिती सदस्यपदी निवड केल्याने विरोधी पक्षांनी आक्षेप नोंदवला आहे.

डॉ. षण्मगम यांनी जुलैत त्यांच्याच इमारतीत राहणाऱ्या एका ६२ वर्षाच्या महिलेला त्रास देताना तिच्या घरासमोर मूर्तिव्यजन करून शस्त्रक्रियेतील मुखपट्ट्या त्यांच्या घरात टाकल्या होत्या. महिलेशी गैरवृत्तवत करणाऱ्या व्यक्तीस ही नवीन निमुकी देऊन या वर्तमाना सन्मानच करण्यात आला आहे, अशी टीका अनेक राजकीय पक्षांच्या नेत्यांनी टिक्वर कर केली आहे. जुलैतील त्या घटनेबाबत सुबेय्या यांच्यावर पोलिसांनी गुन्हा दाखल केला नव्हता, असे या महिलेचे पुतणे बालजी विजयराघवन यांनी म्हटले आहे. ११ जुलैला सदर महिलेने सीसीटीव्ही चित्रणासाह पोलिसात तक्रार दिली होती. सुबेय्या यांनी त्या आरोपांचा इन्कार करून चित्रफीत बनावट असल्याचे म्हटले होते.

विरोधकांकडून संताप...

या नेमणुकीने वैद्यकीय व्यवसायाचा अपमान झाला असून महिलांच्या छळवणुकीस पाठबळ मिळाले आहे, अशी टीका काँग्रेसचे खासदार ज्योतीमणी यांनी केली. काँग्रेस खासदार माणिकम टागोर यांनी केंद्रीय अंत्येक्ष्मंयांकडे षण्मगम यांना समितीतून काढण्याची मागणी केली आहे. तर माऊप खासदार व्यंकटेश्वर यांनी समितीवरील नेमणूक म्हणजे षण्मगम यांनी महिलेशी केलेल्या गैरवृत्तनाला बाक्षिसी मिळाल्यासारखेच असल्याचे म्हटले आहे.

सेच्युरी एनका लिमिटेड

सीआयएन: एल२४३०४पीएन१९६५पीएलएन१३९०७५

नोंदणीकृत कार्यालय: प्लॉट क्र. ७२ आणि ७२ - ए, एमआयडीसी, भोसरी, पुणे - ४११०२६
दूर. क्र.: ०२०-६६१२७००, फॅक्स क्र.: ०२०-२७१२०११३

संकेतस्थळ: www.centuryenka.com ई-मेल: cel.investor@birlacentury.com

३० डिसेंबर २०२० रोजी संपलेल्या त्रैमासिक आणि सहा महिन्यांसाठी अलेखापरीक्षित वित्तिच निष्कर्षांचा आराखडा
(रु. लाखांमध्ये)

अनु. क्र.	तपशील	संपलेले तीन महिने		संपलेले सहा महिने	
		३० सप्ट. २०	३० सप्ट. १९	३० सप्ट. २०	३० सप्ट. १९
		अलेखापरीक्षित	अलेखापरीक्षित	अलेखापरीक्षित	अलेखापरीक्षित
१.	कार्यामिधून एकूण उत्पन्न	२८,०९८	३४,९१४	३९,०९३	७२,९५२
२.	कर्णवृं निव्वळ नफा/ तोटा (अपवादामक आणि/ किंवा अतिविशिष्ट बाबी नंतर)	१,६७४	१,५२५	(१,७२९)	४,४२६
३.	कसपशात निव्वळ नफा/तोटा (अपवादामक आणि/किंवा अतिविशिष्ट बाबी नंतर)	१,४७८	४,६००	(१,०२२)	६,४७८
४.	कालावधीकरिता एकूण सर्वकष उत्पन्न [कालावधीकरिता एकत्रित नफा (कसपशात) आणि अन्य सर्वकष उत्पन्न (कसपशात)] कसपशात निव्वळ नफा (अपवादामक आणि/ किंवा अतिविशिष्ट बाबी पश्चात)	१,३६२	४,४०२	(३२९)	६,१४४
५.	भरणा केलेले समभाग भांडवल (प्रत्येकी रु. १०/- दर्शनी मूल्य असलेले)	२,१८५	२,१८५	२,१८५	२,१८५
६.	प्रतीभाग उत्पन्न (रु. १०/- प्रत्येकी)				
	- मूळ	६,७७	२१.०५	(४.६३)	२९.५१
	- सोयीयकृत	६,७७	२१.०५	(४.६३)	२९.५१

टीप-

१. उपरोक्त निष्कर्षांचे लेखा परीक्षण समितीने समीक्षण केले आहे आणि संचालक मंडळकाडे शिफारस केली आहे आणि २८ ऑक्टोबर २०२० रोजी झालेल्या संचालक मंडळाच्या संघेमध्ये नोंद पटवार घेण्यात आले.

२. भात सकामने २० सप्टेंबर २०१९ रोजी टॅक्सेशन लॉ (फेरफार) ओडीनस, २०१९ च्या अनुसार आयकर कायदा १९६१ मधील नवीन कायदा ११६६ बीएए च्या समावेशे करण्यात आला आहे त्यानुसार त्यामध्ये नमूद करण्यात आलेल्या अटीच्या मान्यतेचा आधर कमी करण्यात आलेल्या नव्यान आयकर कायद्याचा पर्याय देण्यात आला आहे. कंपनीने नमूद कलमाचा आधार घेतला आहे आणि त्यानुसार कर खर्च दाखवण्यात आलेला आहे. ३० सप्टेंबर २०१९ रोजी संपलेले त्रैमासिक आणि अघोषर्ष आणि ३१ मार्च २०२० रोजी संपलेल्या वर्षाकरिता र. ३,१२० द्वारे कमी करण्यात आल्याने थकीत करचे दायित्प पत दाखविण्यात आले आहे.

३. सेबी (लिट्रिय ऑव्हिडोशन अंगड डिसकोल्डर खिवारमेंट) नियमावली, २०१५ च्या ३३ च्या अनुषंगाने स्टॉक एम्सचेनमध्ये सादर करावयाच्या त्रैमासिक वित्तीय निष्कर्षांचा उपरोक्त हा सविस्तर आराखडा आहे. त्रैमासिक वित्तीय निष्कर्षांचा पूर्ण आराखडा स्टॉक एम्सचेन म्हणजेच (www.nseindia.com आणि www.bseindia.com) आणि कंपनीच्या (www.centuryenka.com) वर देखील उपलब्ध आहे

सेच्युरी एनका लिमिटेडकरिता सुरेश सोदानी (व्यवस्थापकीय संचालक)

टिकाप: मुंबई
दिनांक: २८ ऑक्टोबर, २०२०

बजाज फायनान्स लिमिटेड

CIN-L65910MH1987PBLCO42961
नोंदणीकृत कार्यालय: आकुर्डी, पुणे - ४११०३५
कोंपीरेट कार्यालय: ४ धा मजला, बजाज फिनसर्व्द कोंपीरेट कार्यालय, पुणे-अहमदनगर रोड लगत, विमान नगर, पुणे - ४११०१४

क्रिसिल (CRISIL) क्हुत 'एफएए/स्टेबल' रेटिंग आणि इका (ICRA) क्हुत 'एफएए (स्टेबल)' रेटिंग
या योजनेसाठी उपरोक्त रेटिंग हे, वेळच्या वेळी व्याज व मुदल यांचे घेमेंट केले जाणाऱ्या संदर्भित सुरक्षिततेचे सर्वोच्च मानांक दर्शवतात.

₹५ कोटी पर्यंतच्या ठेवींसाठी वार्षिक व्याजदर (०२ नोव्हेंबर २०२० पासून लागू) वा आहे.

कालावधी महिन्यांमध्ये	किमान वेध (रु. मध्ये)	संचयी	बिगर- संचयी			
			मासिक	त्रैमासिक	सहामाही	वार्षिक
१२ - २३	२५,०००	६.१०%	५.९४%	५.७७%	६.०१%	६.१०%
२४ - ३५		६.३०%	६.१३%	६.१६%	६.२०%	६.३०%
३६ - ६०		६.६०%	६.४१%	६.४४%	६.४९%	६.६०%

क) ठेवीक किमान अक्षर हे पर विधानातून येईल.

ख) कोणतेही नस तस तस अर्थाने असेल तर (एकमेव) ये १०० रु.हो एत तस असलेल्या ठेवी, त्यातून पुढच्या तराती असेल.) १) (एन) २) (एन) ३) (एन) ४) (एन) ५) (एन) ६) (एन) ७) (एन) ८) (एन) ९) (एन) १०) (एन) ११) (एन) १२) (एन) १३) (एन) १४) (एन) १५) (एन) १६) (एन) १७) (एन) १८) (एन) १९) (एन) २०) (एन) २१) (एन) २२) (एन) २३) (एन) २४) (एन) २५) (एन) २६) (एन) २७) (एन) २८) (एन) २९) (एन) ३०) (एन) ३१) (एन) ३२) (एन) ३३) (एन) ३४) (एन) ३५) (एन) ३६) (एन) ३७) (एन) ३८) (एन) ३९) (एन) ४०) (एन) ४१) (एन) ४२) (एन) ४३) (एन) ४४) (एन) ४५) (एन) ४६) (एन) ४७) (एन) ४८) (एन) ४९) (एन) ५०) (एन) ५१) (एन) ५२) (एन) ५३) (एन) ५४) (एन) ५५) (एन) ५६) (एन) ५७) (एन) ५८) (एन) ५९) (एन) ६०) (एन) ६१) (एन) ६२) (एन) ६३) (एन) ६४) (एन) ६५) (एन) ६६) (एन) ६७) (एन) ६८) (एन) ६९) (एन) ७०) (एन) ७१) (एन) ७२) (एन) ७३) (एन) ७४) (एन) ७५) (एन) ७६) (एन) ७७) (एन) ७८) (एन) ७९) (एन) ८०) (एन) ८१) (एन) ८२) (एन) ८३) (एन) ८४) (एन) ८५) (एन) ८६) (एन) ८७) (एन) ८८) (एन) ८९) (एन) ९०) (एन) ९१) (एन) ९२) (एन) ९३) (एन) ९४) (एन) ९५) (एन) ९६) (एन) ९७) (एन) ९८) (एन) ९९) (एन) १००) (एन) १०१) (एन) १०२) (एन) १०३) (एन) १०४) (एन) १०५) (एन) १०६) (एन) १०७) (एन) १०८) (एन) १०९) (एन) ११०) (एन) १११) (एन) ११२) (एन) ११३) (एन) ११४) (एन) ११५) (एन) ११६) (एन) ११७) (एन) ११८) (एन) ११९) (एन) १२०) (एन) १२१) (एन) १२२) (एन) १२३) (एन) १२४) (एन) १२५) (एन) १२६) (एन) १२७) (एन) १२८) (एन) १२९) (एन) १३०) (एन) १३१) (एन) १३२) (एन) १३३) (एन) १३४) (एन) १३५) (एन) १३६) (एन) १३७) (एन) १३८) (एन) १३९) (एन) १४०) (एन) १४१) (एन) १४२) (एन) १४३) (एन) १४४) (एन) १४५) (एन) १४६) (एन) १४७) (एन) १४८) (एन) १४९) (एन) १५०) (एन) १५१) (एन) १५२) (एन) १५३) (एन) १५४) (एन) १५५) (एन) १५६) (एन) १५७) (एन) १५८) (एन) १५९) (एन) १६०) (एन) १६१) (एन) १६२) (एन) १६३) (एन) १६४) (एन) १६५) (एन) १६६) (एन) १६७) (एन) १६८) (एन) १६९) (एन) १७०) (एन) १७१) (एन) १७२) (एन) १७३) (एन) १७४) (एन) १७५) (एन) १७६) (एन) १७७) (एन) १७८) (एन) १७९) (एन) १८०) (एन) १८१) (एन) १८२) (एन) १८३) (एन) १८४) (एन) १८५) (एन) १८६) (एन) १८७) (एन) १८८) (एन) १८९) (एन) १९०) (एन) १९१) (एन) १९२) (एन) १९३) (एन) १९४) (एन) १९५) (एन) १९६) (एन) १९७) (एन) १९८) (एन) १९९) (एन) २००) (एन) २०१) (एन) २०२) (एन) २०३) (एन) २०४) (एन) २०५) (एन) २०६) (एन) २०७) (एन) २०८) (एन) २०९) (एन) २१०) (एन) २११) (एन) २१२) (एन) २१३) (एन) २१४) (एन) २१५) (एन) २१६) (एन) २१७) (एन) २१८) (एन) २१९) (एन) २२०) (एन) २२१) (एन) २२२) (एन) २२३) (एन) २२४) (एन) २२५) (एन) २२६) (एन) २२७) (एन) २२८) (एन) २२९) (एन) २३०) (एन) २३१) (एन) २३२) (एन) २३३) (एन) २३४) (एन) २३५) (एन) २३६) (एन) २३७) (एन) २३८) (एन) २३९) (एन) २४०) (एन) २४१) (एन) २४२) (एन) २४३) (एन) २४४) (एन) २४५) (एन) २४६) (एन) २४७) (एन) २४८) (एन) २४९) (एन) २५०) (एन) २५१) (एन) २५२) (एन) २५३) (एन) २५४) (एन) २५५) (एन) २५६) (एन) २५७) (एन) २५८) (एन) २५९) (एन) २६०) (एन) २६१) (एन) २६२) (एन) २६३) (एन) २६४) (एन) २६५) (एन) २६६) (एन) २६७) (एन) २६८) (एन) २६९) (एन) २७०) (एन) २७१) (एन) २७२) (एन) २७३) (एन) २७४) (एन) २७५) (एन) २७६) (एन) २७७) (एन) २७८) (एन) २७९) (एन) २८०) (एन) २८१) (एन) २८२) (एन) २८३) (एन) २८४) (एन) २८५) (एन) २८६) (एन) २८७) (एन) २८८) (एन) २८९) (एन) २९०) (एन) २९१) (एन) २९२) (एन) २९३) (एन) २९४) (एन) २९५) (एन) २९६) (एन) २९७) (एन) २९८) (एन) २९९) (एन) ३००) (एन) ३०१) (एन) ३०२) (एन) ३०३) (एन) ३०४) (एन) ३०५) (एन) ३०६) (एन) ३०७) (एन) ३०८) (एन) ३०९) (एन) ३१०) (एन) ३११) (एन) ३१२) (एन) ३१३) (एन) ३१४) (एन) ३१५) (एन) ३१६) (एन) ३१७) (एन) ३१८) (एन) ३१९) (एन) ३२०) (एन) ३२१) (एन) ३२२) (एन) ३२३) (एन) ३२४) (एन) ३२५) (एन) ३२६) (एन) ३२७) (एन) ३२८) (एन) ३२९) (एन) ३३०) (एन) ३३१) (एन) ३३२) (एन) ३३३) (एन) ३३४) (एन) ३३५) (एन) ३३६) (एन) ३३७) (एन) ३३८) (एन) ३३९) (एन) ३४०) (एन) ३४१) (एन) ३४२) (एन) ३४३) (एन) ३४४) (एन) ३४५) (एन) ३४६) (एन) ३४७) (एन) ३४८) (एन) ३४९) (एन) ३५०) (एन) ३५१) (एन) ३५२) (एन) ३५३) (एन) ३५४) (एन) ३५५) (एन) ३५६) (एन) ३५७) (एन) ३५८) (एन) ३५९) (एन) ३६०) (एन) ३६१) (एन) ३६२) (एन) ३६३) (एन) ३६४) (एन) ३६५) (एन) ३६६) (एन) ३६७) (एन) ३६८) (एन) ३६९) (एन) ३७०) (एन) ३७१) (एन) ३७२) (एन) ३७३) (एन) ३७४) (एन) ३७५) (एन) ३७६) (एन) ३७७) (एन) ३७८) (एन) ३७९) (एन) ३८०) (एन) ३८१) (एन) ३८२) (एन) ३८३) (एन) ३८४) (एन) ३८५) (एन) ३८६) (एन) ३८७) (एन) ३८८) (एन) ३८९) (एन) ३९०) (एन) ३९१) (एन) ३९२) (एन) ३९३) (एन) ३९४) (एन) ३९५) (एन) ३९६) (एन) ३९७) (एन) ३९८) (एन) ३९९) (एन) ४००) (एन) ४०१) (एन) ४०२) (एन) ४०३) (एन) ४०४) (एन) ४०५) (एन) ४०६) (एन) ४०७) (एन) ४०८) (एन) ४०९) (एन) ४१०) (एन) ४११) (एन) ४१२) (एन) ४१३) (एन) ४१४) (एन) ४१५) (एन) ४१६) (एन) ४१७) (एन) ४१८) (एन) ४१९) (एन) ४२०) (एन) ४२१) (एन) ४२२) (एन) ४२३) (एन) ४२४) (एन) ४२५) (एन) ४२६) (एन) ४२७) (एन) ४२८) (एन) ४२९) (एन) ४३०) (एन) ४३१) (एन) ४३२) (एन) ४३३) (एन) ४३४) (एन) ४३५) (एन) ४३६) (एन) ४३७) (एन) ४३८) (एन) ४३९) (एन) ४४०) (एन) ४४१) (एन) ४४२) (एन) ४४३) (एन) ४४४) (एन) ४४५) (एन) ४४६) (एन) ४४७) (एन) ४४८) (एन) ४४९) (एन) ४५०) (एन) ४५१) (एन) ४५२) (एन) ४५३) (एन) ४५४) (एन) ४५५) (एन) ४५६) (एन) ४५७) (एन) ४५८) (एन) ४५९) (एन) ४६०) (एन) ४६१) (एन) ४६२) (एन) ४६३) (एन) ४६४) (एन) ४६५) (एन) ४६६) (एन) ४६७) (एन) ४६८) (एन) ४६९) (एन) ४७०) (एन) ४७१) (एन) ४७२) (एन) ४७३) (एन) ४७४) (एन) ४७५) (एन) ४७६) (एन) ४७७) (एन) ४७८) (एन) ४७९) (एन) ४८०) (एन) ४८१) (एन) ४८२) (एन) ४८३) (एन) ४८४) (एन) ४८५) (एन) ४८६) (एन) ४८७) (एन) ४८८) (एन) ४८९) (एन) ४९०) (एन) ४९१) (एन) ४९२) (एन) ४९३) (एन) ४९४) (एन) ४९५) (एन) ४९६) (एन) ४९७) (एन) ४९८) (एन) ४९९) (एन) ५००) (एन) ५०१) (एन) ५०२) (एन) ५०३) (एन) ५०४) (एन) ५०५) (एन) ५०६) (एन) ५०७) (एन) ५०८) (एन) ५०९) (एन) ५१०) (एन) ५११) (एन) ५१२) (एन) ५१३) (एन) ५१४) (एन) ५१५) (एन) ५१६) (एन) ५१७) (एन) ५१८) (एन) ५१९) (एन) ५२०) (एन) ५२१) (एन) ५२२) (एन) ५२३) (एन) ५२४) (एन) ५२५) (एन) ५२६) (एन) ५२७) (एन) ५२८) (एन) ५२९) (एन) ५३०) (एन) ५३१) (एन) ५३२) (एन) ५३३) (एन) ५३४) (एन) ५३५) (एन) ५३६) (एन) ५३७) (एन) ५३८) (एन) ५३९) (एन) ५४०) (एन) ५४१) (एन) ५४२) (एन) ५४३) (एन) ५४४) (एन) ५४५) (एन) ५४६) (एन) ५४७) (एन) ५४८) (एन) ५४९) (एन) ५५०) (एन) ५५१) (एन) ५५२) (एन) ५५३) (एन) ५५४) (एन) ५५५) (एन) ५५६) (एन) ५५७) (एन) ५५८) (एन) ५५९) (एन) ५६०) (एन) ५६१) (एन) ५६२) (एन) ५६३) (एन) ५६४) (एन) ५६५) (एन) ५६६) (एन) ५६७) (एन) ५६८) (एन) ५६९) (एन) ५७०) (एन) ५७१) (एन) ५७२) (एन) ५७३) (एन) ५७४) (एन) ५७५) (एन) ५७६) (एन) ५७७) (एन) ५७८) (एन) ५७९) (एन) ५८०) (एन) ५८१) (एन) ५८२) (एन) ५८३) (एन) ५८४) (एन) ५८५) (एन) ५८६) (एन) ५८७) (एन) ५८८) (एन) ५८९) (एन) ५९०) (एन) ५९१) (एन) ५९२) (एन) ५९३) (एन) ५९४) (एन) ५९५) (एन) ५९६) (एन) ५९७) (एन) ५९८) (एन) ५

